

**Výroční zpráva  
2016**



Lotos – doléčovací centrum, o. p. s.  
Pomoc lidem se závislostí na alkoholu

Lotos – doléčovací centrum, o. p. s.  
Dvořákova 13, 602 00 Brno  
[www.lotos-brno.cz](http://www.lotos-brno.cz)

## **OBSAH:**

Organizační struktura	3
Základní informace	4
Slovo úvodem	4
Slovo klienta	6
Hodnotící zpráva za rok 2016	
Byty na půl cesty muži	9
Byty na půl cesty ženy	11
Centrum poradenství a prevence	13
Podpůrné skupiny	16
Historická data	18
Finanční zpráva za rok 2016	23
Kontakty, bankovní spojení	25
Cíle na rok 2017	26
Kritéria pro přijetí do Bytů na půl cesty	27
Podmínky přijetí do CPP	29
Spolupráce s dalšími organizacemi	31
Poděkování	32

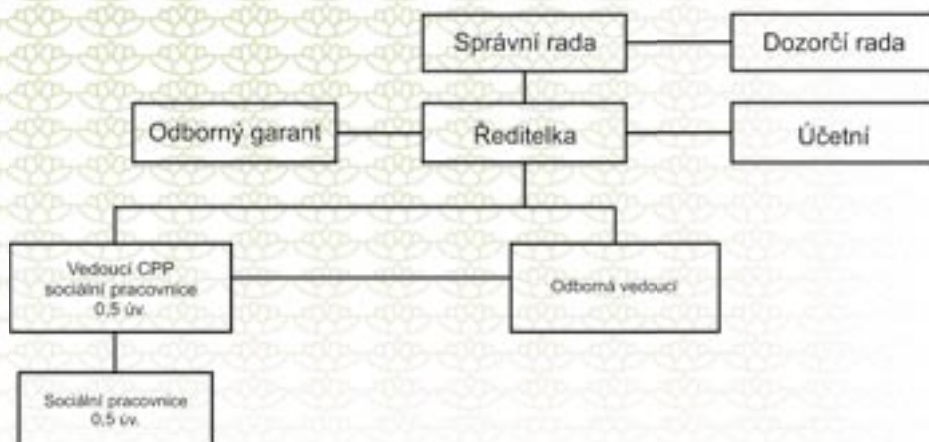
## Lotos - doléčovací centrum, o. p. s.

Byty na půl cesty



## Lotos - doléčovací centrum, o. p. s.

Centrum poradenství a prevence



## ZÁKLADNÍ INFORMACE

### **Poslání:**

Posláním organizace Lotos - doléčovací centrum, o. p. s. je pomáhat osobám se závislostí na alkoholu nebo osobám ohroženým sociálním vyloučením zapojit se zpět do společnosti a vést plnohodnotný život.

### **Cíle činnosti:**

- resocializace
- psychosociální rehabilitace
- pomoc závislým lidem a jejich rodinám
- poradenství
- podpůrné skupiny

### **Registrace:**

Organizace Lotos – doléčovací centrum, o. p. s. je zapsána u Krajského soudu v Brně. Datum zápisu: 23. 7. 2013, sp. zn. O 621

IČ: 266 42 395

DIČ: CZ26642395

Bankovní spojení: Sberbank CZ, a. s., 4200017817/6800

## SLOVO ÚVODEM

Vážení přátelé,

těší mě, že Lotos – doléčovací centrum, o. p. s. má za sebou další rok svého působení ve městě Brně. Skrze ambulantní i pobytovou službu úspěšně plníme funkci následné péče pro lidi potýkající se s problematikou závislosti na alkoholu nejen v brněnském regionu. Za třináct let naší existence jsme se postupně stali stabilní a zavedenou organizací spolupracující s dalšími adiktologickými a sociálními službami, čemuž jsme rádi a snažíme se vzájemnou spolupráci pěstovat a podporovat.

V uplynulém roce jsme zaznamenali zvýšený zájem o naši ambulantní službu, o čemž svědčí plný pořadník na podpůrné skupině či klienti přicházející k nám pro radu ať už z jiných organizací, nebo sami od sebe. Tento zájem reflektujeme a máme pro nadcházející období v plánu na něj reagovat rozšířením ambulantní služby o další možnosti pomoci.

Rok 2016 byl pro nás plný drobných změn. Stále se s kolegy snažíme být dostatečně flexibilní a zlepšovat naše služby tak, aby z nich klienti mohli vytěžit co nejvíc. Například jsme zavedli v pobytové službě volnočasové aktivity, na kterých se dobrovolně podílí všichni naši pracovníci. Proměnou prošel také program pro nezaměstnané klienty – od tzv. „Job klubů“ jsme se přiklonili k aktivní fyzické práci a pronajali jsme zahrádku, kde jsme celé léto spolu s klienty pěstovali zeleninu. Taktéž průběžně upravujeme pravidla pobytové služby tak, aby co nejvíce odpovídala realitě a reagovala na aktuální situaci.

Chtěla bych proto kolegům poděkovat zejména za toto aktivní spoluutváření programu, ochotu přijímat změny a diskutovat o nich a vůbec za jejich osobní nasazení podílet se jak na kvalitě služeb, tak na utužování týmové spolupráce, neboť oboje je v naší práci nezbytné.

Děkuji také všem našim klientům, kteří neztrácejí motivaci a dělají důležité změny ve svém životě. Máme spolu s kolegy radost za každého klienta, jemuž se daří nasměrovat svou cestu ke střízlivosti a který dokáže vnímat život bez alkoholu jako plnohodnotný a kvalitní.

V neposlední řadě bych ráda poděkovala všem našim donorům a dalším příznivcům, díky jejichž podpoře můžeme v naší činnosti pokračovat i nadále a být organizací, o které se (nejen) v Brně ví a s níž se počítá.

Mgr. Klára Kolofíková  
odborná vedoucí

## SLOVO KLIENTA

### Smyčka znovuzačínání



*Jsem učitelka. Vlastně byla jsem učitelka. Měla jsem rodinu, dvě děti, známé a přátele, pěkný byt a dobrou práci ve škole na malém městě. Co víc si od života přát. To všechno bylo. Bylo až do doby, kdy mi do života plíživě a nenápadně vstoupil alkohol. Alkohol ve velkém. Alkohol, který nejdříve dával. Pohodu, uvolnění, dobrou náladu, sebevědomí, zapomnění na starosti. A přidal i bonus – závislost na jeho neustálé potřebě. Alkohol, který později bral. Bral a chtěl víc a víc. Vzal mi postupně vše, můj rozum, moje myšlení, moje city, moji svobodu. Vzal mi moje děti, rodinu, přátele, práci, byt. Vzal mi celý můj dřívější ži-*

*vot. Dohnal mne na dno mých sil, kdy už jsem nechtěla dál žít.*

*Ukázkový případ alkoholičky. Sobecké a nezodpovědné, která dala přednost pití přede vším, co měla. Dobře mi tak, mám to, co jsem chtěla. Měla jsem přestat pít, mít pevnou vůli, snažit se a normálně žít. Kolikrát jsem to slyšela. Od většiny lidí kolem mne, od lidí, kteří nevěřili, že jsem chtěla přestat pít, chtěla normálně žít, snažila se. Chtěla jsem začít znovu, od začátku, jinak. Mnohokrát. Nedařilo se mi to. Moje pokusy byly jako opakující se smyčka znovuzačínání – pití, psychiatrická léčebna, snaha o léčbu závislosti, poté nový elán, naděje, snaha, nezdary, problémy, tlak, stres, psychické hroucení, pocity marnosti a beznaděje, opět pití. A znovu a znovu. Stále dokola. A smyčka se zkracuje a utahuje, alkohol bere, táhne mne ke dnu. Znovuzačínání je stále těžší. Proč? Příčin bylo mnoho, nebudu je jmenovat, ale chci zde ve zkratce zmínit jednu z nich, která pro mě byla*

jednou z největších překážek, ačkoli ji mnozí mohou považovat za moji výmluvu. Já to však prožila a vím, co mě trápilo a z čeho jsem se hroutila. Chci se jen podělit o svoje zkušenosti.

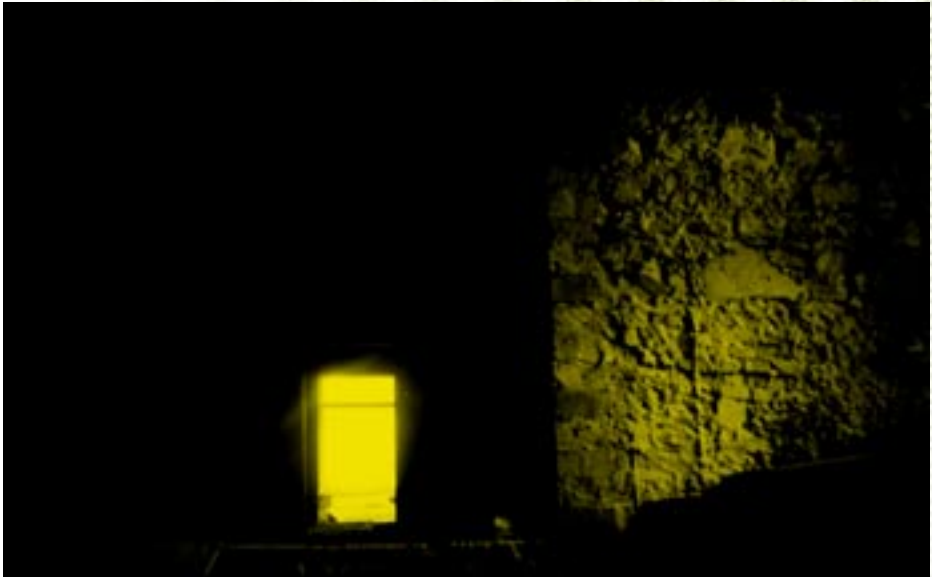
Byla jsem učitelka. Učitelka nemůže být alkoholička. Ve škole jsem skončila. Tím však skončily i moje pravidelné finanční příjmy, ze kterých jsem jako rozvedená matka zabezpečovala dvě děti, platila bydlení, jídlo, energie a další věci, které patří k normálnímu životu. Peněz zákonitě neustále ubývalo, výdaje bohužel neskončily. Mojí první snahou bylo vždy najít práci. A tady nastal veliký problém. Práce nebyla. Nebyla v našem městě, nebyla v okolí, nebo nebyla pro mne, ačkoli jsem ji moc chtěla. Kvůli jakémukoliv výdělků jsem proseděla hodiny a dny u internetu nad hledáním, obešla desítky firem, protelefonovala a projezdila spoustu peněz kvůli žádostem a pohovorům. Brala jsem i brigády, od pokladní, baličky, doplňovačky zboží, až po uklízečku, zkoušela práce na živnostenský list i v tovární výrobě. Výsledek byl vždy stejný, výdělek nepokrýval náklady na živobytí, peněz ubývalo, mizely úspory, hromadily se nezaplacené účty, došlo i na půjčky, jediným příjmem bylo životní minimum. Žila jsem ve stresu, strachu, narůstala ve mně bezmoc a beznaděj, psychicky jsem byla na dně, nebyla jsem schopná uživit děti, zaplatit bydlení. Marnost a samá marnost. Děti byly svěřeny otci, přibylo mi placení výživného, prodala jsem byt, zkusila jiné město, podnájem, ubytovnu. Po každém pobytu v psychiatrické léčebně jsem se vracela do stále horší finanční a životní situace, ve stále horším psychickém stavu, s nižším sebevědomím, se stále větším strachem z budoucího života. A na cestu jsem vždy dostala moudré rady – najděte si novou práci, nový domov, nové koníčky, nové přátele. Ale nikdo mi neporadil, jak bez peněz platit domov, jak bez peněz hledat práci, jak bez peněz zajistit potřeby dětí, jak překonat beznaděj znovuzačínání. Vzdávala jsem to, hledala zapomnění v alkoholu. Dnes chápu, že se někteří lidé po ztrátě zaměstnání a peněz již nikdy nedokáží postavit na vlastní nohy a skončí třeba bez domova na ulici. A nemusí to být ani alkoholicí.

Byla jsem učitelka. Jsem alkoholička. Nemám nic. A vzdala jsem život. Bylo mi už všechno jedno. Smířila jsem se se vším, co mě potkalo, chtěla jsem to ukončit, už se dál netrápila, už nikdy znovu nezačínat. Nevyšlo to. Asi jsem musela tohle všechno prožít, abych si zasloužila to, co mě potkalo potom.

*Dostala jsem životní šanci. Doléčovací centrum Lotos. Možnost využít odrazový můstek pro znovuzacínání, možnost překonat tíživou překážku. Ochrannou a zároveň pomocnou ruku, nový domov, kde i s minimem výdajů mohu začít žít, zázemí pro nalezení práce, nové přátele, oporu i povzbuzení. Lotos je místo, kde jsem se naučila první krůčky do nového života a postavila se tak na vlastní nohy, získala zpět psychickou rovnováhu a odvahu mít se ještě ráda, změnila svoje myšlení a naučila se vyjadřovat svoje pocity. Lotos mi pomohl ke svobodnému životu, bez něj bych to sama nezvládla.*

*Byla jsem učitelka. Byla jsem prodavačka, byla jsem uklízečka, byla jsem... Je to vlastně jedno. Jsem alkoholička, která nepotřebuje alkohol. Jsem svobodný člověk. Jsem spokojená a žiji pohodový život. A za to děkuji Lotosu. Děkuji všem jeho zaměstnancům, které jsem poznala, a kteří mi dali něco ze sebe. Děkuji hlavně Romanovi, Anetce a Klárce. Děkuji za šanci na nový život, kterou se snažím využít. Děkuji, že jsem přetrhla smyčku znovuzacínání.*

*Klientka Zorka*





## HODNOTÍCÍ ZPRÁVA

### BYTY NA PŮL CESTY – muži

Vedoucí terapeutka:	Mgr. Kristýna Krajňáková
Terapeuti:	Ing. Radka Kasanová
	Mgr. Patrik Dráb
	Mgr. Mária Kahancová
	Mgr. Ivona Vaníková

Byty na půl cesty pro muže přivítaly první klienty v květnu 2004. Služba je určena lidem se závislostí na alkoholu. Je jedním z mála doléčovacích center se zaměřením na tuto cílovou skupinu, o čemž svědčí i stálý zájem lidí léčících se se závislostí. Byty na půl cesty jsou držitelem certifikátu Rady vlády pro koordinaci protidrogové politiky, což je dokladem o odpovídající kvalitě, odbornosti a komplexnosti služby. V síti sociálních služeb jsou Byty na půl cesty registrované jako služba následné péče – pobytová.

Samotné byty se nachází v blízkosti centra Brna. Mají výhodnou polohu z hlediska pěší dostupnosti do středu města, dosahu městské hromadné dopravy a služeb v blízkém okolí. Jedná se o dva mezonetové byty naproti sobě v jednom patře. Dispozice bytů jsou dva dvojlůžkové pokoje a jeden třílůžkový, dále jsou to společné prostory, a to velký obývací pokoj spojený s kuchyní, dvě koupelny a předstíň.

Terapeutický program Bytů na půl cesty je ojedinělý svou specializací na alkoholovou závislost, čímž se odlišuje od většiny ostatních doléčovacích center. Součástí programu je pravidelná skupinová a individuální terapie, kde mají klienti prostor pracovat na svých osobních tématech, týkajících se zvládnutí závislosti, ale i ostatních důležitých oblastí života. Skupinu vede ustálená dvojice terapeutů, na individuální terapii má každý klient svého individuálního terapeuta. Další součástí programu tvoří setkání všech klientů, tzv. „parlament“, spolupráce se sociálními pracovníky v našem Centru poradenství a prevence, návštěvy setkání Anonymních alkoholiků, tematické skupiny zaměřené na prevenci relapsu či volnočasové aktivity realizované pracovníky organizace. Bezpečí chráněného bydlení je zajišťováno pravidelnou každodenní kontrolou abstinence.

Pobyt je koncipován na osm měsíců s možností prodloužení až na dva

roky, což klientům poskytuje dostatek času na adaptaci na běžný život, nalezení práce, budování rodinných i přátelských vztahů a rozvíjení svých osobnostních kvalit, které jsou důležité pro zvládání života bez alkoholu. Celý program je rozdělen do tří fází a je postaven tak, aby klienti postupně přebírali odpovědnost za svůj život a byli schopní samostatně fungovat ve všech oblastech života.

Terapeuti působící v Bytě na půl cesty mají odbornou kvalifikaci a dlouholetou zkušenost s prací se závislými lidmi. Průběžně se vzdělávají v rámci psychoterapeutických výcviků a adiktologických kurzů. Pravidelně se účastní supervizí a intervizí, které zajišťují dohled nad kvalitou jejich práce.

I v roce 2016 zájem o pobytovou službu převyšoval kapacitu pobytové služby pro muže. Všichni zájemci absolvují vstupní pohovor s terapeutem, kde získají informace o pravidlech programu a o aktuálním počtu volných míst. Zároveň si ujasňují vlastní očekávání od pobytu v doléčovacím programu a hovoří o své motivaci pro doléčování, která je důležitým kritériem pro vstup do programu. Službu Byty na půl cesty pro muže v roce 2016 využilo 28 klientů, z toho 8 klientů ukončilo řádně, 5 klientů na základě vlastního rozhodnutí a 9 klientů bylo vyloučeno pro porušení pravidel.

Kontakt na vedoucí terapeutku:

Mgr. Kristýna Krajňáková

Tel.: 739 087 588

e-mail: [krajnakova@lotos-brno.cz](mailto:krajnakova@lotos-brno.cz)

## BYTY NA PŮL CESTY – ženy

Vedoucí terapeut:

Roman Petrželka

Terapeutka:

Mgr. Klára Kolofíková

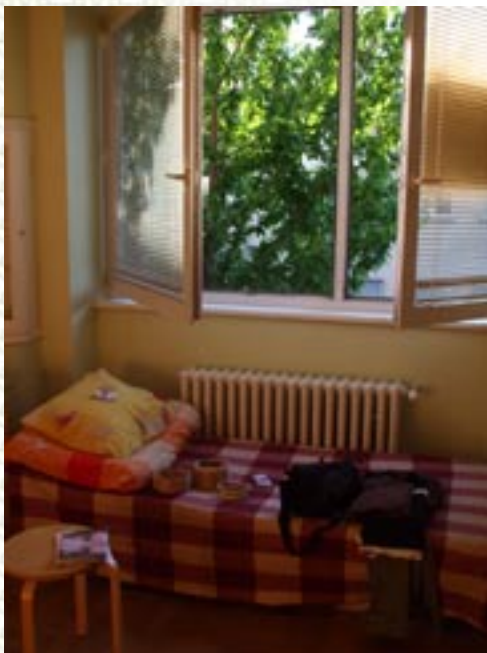
Byt na půl cesty pro ženy byl založen v roce 2005 jako rozšíření již existující pobytové služby Lotosu pro mužskou klientelu. Od počátku až do dnešních dnů plní funkci jednoho z mála doléčovacích center pro alkoholovou závislost v České republice. Je držitelem certifikátu Rady vlády pro koordinaci protidrogové politiky, což je dokladem kvality zařízení v síti služeb následné péče.

Samotný byt se nachází v blízkosti centra Brna. Má výhodnou polohu z hlediska pěší dostupnosti do středu města, dosahu městské hromadné dopravy a služeb v blízkém okolí.

Byt se nachází v klasické domovní zástavbě a navenek se neliší od ostatních bytů v okolí, což našim klientkám zajišťuje anonymitu bydlení a včleňuje je do běžného života ve městě. V bytě jsou dva velké třílůžkové pokoje, celková kapacita je tedy pro šest klientek. Dále klientky společně využívají prostorný obývací pokoj, kuchyň, koupelnu a balkón.

Terapeutický program Bytu na půl cesty je ojedinělý svou specializací na alkoholovou závislost, čímž se odlišuje od většiny ostatních doléčovacích center.

V programu hraje důležitou roli pravidelná skupinová a individuální terapie, kde mají klientky prostor pracovat na svých osobních tématech, týkajících se zvládnutí závislosti, ale i ostatních důležitých oblastí života. Skupinu vede ustálená dvojice terapeutů, kteří zajišťují i provoz bytu. Další součástí programu tvoří návštěvy Anonymních alkoholiků, spolupráce se sociálními pracovníci



v našem Centru poradenství a prevence, tematické skupiny zaměřené na prevenci relapsu či volnočasové aktivity realizované pracovníky organizace. Bezpečí chráněného bydlení je zajišťováno pravidelnou každodenní kontrolou abstinence. Spolubydlením v čistém prostředí bez alkoholu se klientky učí sounáležitosti a odpovědnosti k sobě i ke svému okolí.

Pobyt je koncipován na osm měsíců s možností prodloužení až na dva roky, což klientkám poskytuje dostatek času na uspořádání svých záležitostí, nalezení práce, pěstování rodinných i přátelských vztahů a rozvíjení svých osobnostních kvalit, které jsou důležité pro zvládnutí života bez alkoholu. Celý program je rozdělen do tří fází a je postaven tak, aby klientky postupně získaly více soběstačnosti a samostatnosti ve všech oblastech života.

Terapeuti působící v Bytě na půl cesty mají odbornou kvalifikaci a dlouholetou zkušenost s prací se závislými lidmi. Průběžně se vzdělávají v rámci psychoterapeutických výcviků a adiktologických kurzů. Pravidelně se účastní supervizí a intervizí, které zajišťují dohled nad kvalitou jejich práce.

V uplynulém roce jsme zaznamenali zvýšený zájem o pobytovou službu pro ženy ze strany potenciálních klientek. Všechny zájemkyně procházejí vstupním pohovorem s terapeutem, kde získají informace o pravidlech programu a o aktuálním počtu volných míst. Zároveň si ujasňují vlastní očekávání od pobytu v Lotosu a hovoří o své motivaci pro doléčování, která je důležitým kritériem pro vstup do programu. Službu v roce 2016 využilo 8 klientek, z toho 2 řádně ukončily, 1 na vlastní žádost odešla a jedna byla vyloučena pro porušení pravidel.

Kontakt na vedoucího terapeuta:

Roman Petrželka

Tel.: 739 068 940

e-mail: petrzelka@lotos-brno.cz

## CENTRUM PORADENSTVÍ A PREVENCE

Vedoucí sociální pracovnice:	Mgr. Iveta Šedová, DiS.
Sociální pracovnice:	Mgr. Aneta Málková, DiS.
Externí právní poradce:	Mgr. Marek Lollok

Centrum poradenství a prevence (dále jen Centrum) je ambulantní služba, jejímž posláním je pomáhat lidem se závislostí na alkoholu řešit jejich aktuální problémy v oblasti pracovní, bytové, dluhové a sociální.

Na rozdíl od předchozích let, kdy nejčastějším cílem klientů byla pomoc s nalezením vhodného pracovního místa, nyní zájemci o službu vyhledávají Centrum především za účelem řešení svých dlužních závazků. Příčinou může být na jedné straně klesající míra nezaměstnanosti v České republice a tedy snadnější přístup k práci společně s obecně vyšší mírou počítačové gramotnosti v populaci, a na druhé straně stoupající počet dluhů a nařízených exekucí. Nejčastěji jsme tedy klientům pomáhali zorientovat se v jejich dluhové situaci a domluvit si splátkové kalendáře s věřiteli. Několik klientů vyhledalo Centrum za účelem pomoci při podání žádosti o oddlužení. I tento rok tedy ukázal, že oblast dluhů a jejich řešení zůstává stěžejní oblastí pro setrvání klientů v dlouhodobé abstinenci a znovuzačlenění do společnosti. Mezi další časté zakázky patřila v minulém roce stále podpora při vyhledávání zaměstnání, vyřizování dokumentů na úřadech a pomoc s nalezením ubytování (většinou po odchodu z pobytového doléčovacího programu).

Kromě individuálních setkání s klienty byl v rámci Centra realizován podpůrný motivační program pro nezaměstnané klienty Job klub. V prvních měsících měl podobu skupinových setkání vedených vzdělávací formou s možností vzájemného sdílení zkušeností z hledání práce, řešení dluhů apod. Každý Job klub měl své téma, které vycházelo především z aktuálních potřeb klientů (jak psát životopis a motivační dopis, pracovní-právní vztahy, řešení dluhů a exekucí, otázky týkající se bydlení apod.). V rámci skupin tak klienti získávali potřebné informace pro řešení svých pracovních, sociálních a dlužních závazků. Tato setkání vedla dvojice pracovníků (sociální pracovník a terapeut) a probíhala jedenkrát týdně v dopoledních hodinách. Na jaře se nám podařilo získat do pronájmu zahrádku nedaleko centra města a Job kluby byly nahrazeny pracovní-terapeutickým programem na zahrádce, kam klienti docházeli

jednou týdně společně s jedním pracovníkem organizace. Klienti měli také možnost mít zde vlastní záhon a trávit na zahrádce svůj volný čas, čehož někteří rádi využili.

Poskytování služby je zajištěno dvěma sociálními pracovníky na zkrácené úvazky (celkem 1 úvazek) za podpory externího právního poradce, který klientům pomáhá při řešení složitějších situací týkajících se dluhové, rodinné nebo jiné problematiky.

**Služeb Centra v roce 2016 využilo 36 klientů a 11 klientek, z toho 18 klientů a 4 klientky uzavřeli smlouvu na Centru v daném roce, ostatní pokračovali v navázané spolupráci z předchozích let.**





*Červeně vyznačené místo - v centru města Brna.*

**Centrum poradenství a prevence**  
Lotos – doléčovací centrum, o. p. s.

Dvořákova 13  
602 00 Brno

Tel: 543 255 383  
739 060 350  
773 826 733

e-mail: [centrum@lotos-brno.cz](mailto:centrum@lotos-brno.cz)

**Pracovnice Centra jsou vázány mlčenlivostí.**  
**Služby Centra jsou poskytovány bezplatně.**

## PODPŮRNÁ SKUPINA PRO LIDI SE ZÁVISLOSTÍ NA ALKOHOLU

Terapeuti: Mgr. Klára Kolofíková  
Mgr. Kristýna Krajňáková  
Ing. Radka Kasanová

Podpůrná skupina pro lidi se závislostí na alkoholu vznikla v roce 2010. Je určena lidem potýkajícím se s problémovým pitím alkoholu nebo se závislostí na alkoholu, kteří chtějí abstinovat.

Skupina probíhá v prostorách naší organizace v centru města na Dvořákové 13. Skupina je smíšená, polootevřená. Nástupu do skupiny předchází individuální setkání. Maximální kapacita skupiny je 9 lidí a vedou ji dva zkušené terapeuti.

Podmínkou účasti na skupině je aktuální střízlivost, kterou kontrolujeme před začátkem skupiny. Skupina se řídí pravidly, která vznikala ve vzájemné spolupráci klientů s terapeuti, aby bylo zajištěno bezpečí klientů.

Podpůrná skupina je důležitou součástí doléčování a udržování střízlivosti, proto tuto službu poskytujeme jak zájemcům a zájemkyním, kteří prošli ústavní protialkoholní léčbou a terapeutickým pobytem v Bytech na půl cesty, tak i těm, kteří absolvovali pouze ústavní protialkoholní léčbu, detoxifikaci, ambulantní léčbu u psychiatra nebo s pitím alkoholu přestali sami.

Skupina dává možnost sdílení lidem s obdobnými problémy, nabízí více úhlů pohledu na problém, inspiruje k přemýšlení, umí podpořit a v neposlední řadě působí jako prevence relapsu.

Terapeuti vedoucí skupinu mají odbornou kvalifikaci a dlouholetou zkušenost s prací se





závislými lidmi. Průběžně se vzdělávají v rámci psychoterapeutických výcviků a adiktologických kurzů. Pravidelně se účastní supervizí a intervizí, které zajišťují dohled nad kvalitou jejich práce.

V roce 2016 skupinu navštěvovalo celkově 18 lidí (8 žen a 10 mužů), z nichž 5 se účastnilo skupiny pravidelně déle než rok. Zájem o doléčování touto formou převyšoval kapacitu podpůrné skupiny.

Kontakt na podpůrné skupiny:

e-mail: [podpurneskupiny@lotos-brno.cz](mailto:podpurneskupiny@lotos-brno.cz)

Mgr. Kristýna Krajňáková

Tel.: 739 087 588

e-mail: [krajnakova@lotos-brno.cz](mailto:krajnakova@lotos-brno.cz)

## HISTORICKÁ DATA

### LOTOSU - DOLÉČOVACÍHO CENTRA, o. p. s.

#### Rok 2003

- říjen - vznik o. s. Lotos Brno
- listopad - hledání a příprava vhodné lokality

#### Rok 2004

- květen - nastoupili první klienti TK BNPC pro muže
- červen - klienti pracují pro městskou část Brno-střed
- srpen - naplněná kapacita 1. bytu pro muže
- listopad - podání projektů na JMK

#### Rok 2005

- květen - 1. výročí provozu TK BNPC pro muže
- říjen - otevření TK BNPC pro ženy
- listopad - zahájení provozu Kanceláře podporovaného zaměstnávání (nyní Centrum poradenství a prevence)

#### Rok 2006

- červen - komunitní plánování
- září - zahájení projektu OP RLZ
- září - zahájení projektu TFC
- říjen - 1. výročí otevření TK BNPC pro ženy

#### Rok 2007

- leden - výjezdové semináře „Dluhové poradenství“
- únor - výjezdové semináře „Dluhové poradenství“

- březen - projekty MPSV, MMB a JMK
- květen - ukončení projektu TFC
- červen - začátek projektu „Profesionální finanční zázemí o. s. Lotos Brno“
- září - udělení registrace dalším dvěma službám
- říjen - proběhl den otevřených dveří

## Rok 2008

- leden - únor - proveden nezávislý finanční audit
- březen - dopracovány vnitřní směrnice organizace
- květen - ukončení projektu „Profesionální finanční zázemí o. s. Lotos Brno“
- září - podány další projekty MPSV, MMB a JMK

## Rok 2009

- březen - natáčení dokumentu pro ČT 2 „Hledám práci“
- duben - projekty z ESF nebyly přes vysoké bodové ohodnocení finančně podpořeny, státní dotace omezené – navržena zásadní úsporná opatření za účelem zachování obou sociálních služeb (TK BNPC a CPP)
- květen - přijata úsporná opatření:
  - \* snížení mezd zaměstnanců na zákonné minimum
  - \* snížení pracovních úvazků vč. snížení počtu zaměstnanců
  - \* redukce kanceláří
  - \* snížení nájmů TK BNPC
  - \* zrušení pevných telefonních linek a internetu v TK BNPC
  - \* zrušení bankovních účtů
- červenec - prezentace v PL
- podána žádost o dotace na rok 2010 u MMB
- listopad - podány žádosti o dotace u MPSV a JMK

- prosinec - celoroční účast na komunitním plánování  
- zařazení TK BNPC do víceletého financování na JMK

## **Rok 2010**

- leden - poprvé podána žádost o dotace u JMK – odbor školství (protidrogové oddělení) na TK BNPC
- únor - poskytnutí finančního daru soukromou osobou nutného pro zajištění fungování služby  
- navýšení pracovních úvazků (TK BNPC – 3 úv., CPP – 1 úv.)
- září - změna ředitelky o. s. Lotos Brno
- říjen - poprvé podána žádost o dotace u MMB – protidrogové oddělení na TK BNPC a CPP
- prosinec - zahájen projekt z ESF – OP LZZ

Během roku průběžně podávány žádosti o dotace u MMB, JMK, MPSV, ESF.

## **Rok 2011**

- březen - inspekce standardů kvality sociální služby TK BNPC
- červen - prezentace obou služeb v PL Jihlava a Jemnice  
- obnovení volnočasových aktivit klientů
- červenec - certifikace RVKPP na obě služby
- říjen - prezentace obou služeb v PL Jihlava a Jemnice  
- den otevřených dveří
- prosinec - proběhlo první strategické plánování

Během celého roku probíhal projekt z ESF – OP LZZ.

Během roku průběžně podávány žádosti o dotace MPSV, JMK, MMB a MČ Brno-střed.

## **Rok 2012**

- květen - prezentace obou služeb v PL Jihlava
- červenec - prezentace obou služeb v PL Kroměříž a Jemnice
- říjen - den otevřených dveří
- listopad - ukončení projektu ESF – OP LZZ

Během roku průběžně podávány žádosti o dotace (MPSV, JMK, MMB, MČ Brno-střed) a granty (ESF, různé nadace – úspěšně zahájen projekt individuálního poradenství v rámci nadace Siemens).

## **Rok 2013**

- duben - transformace o. s. Lotos Brno na Lotos – doléčovací centrum o. p. s.
- květen - prezentace obou služeb v PL Jihlava
- červenec - prezentace obou služeb v PL Bohnice a Jemnice
- září - zahájení pravidelných půldenních programů („venkovních skupin“) pro klienty
- říjen - den otevřených dveří
- oslavy 10. výročí založení organizace

Během roku průběžně podávány žádosti o dotace (MPSV, JMK, MMB, MČ Brno-střed) a granty (ESF, různé nadace).

## **Rok 2014**

- květen - strategické plánování organizace
- červenec - prezentace obou služeb v PN Brno-Černovice
- říjen - strategické plánování organizace
- den otevřených dveří
- aktivní účast na konferenci A Klubů ČR
- prezentace na Adiktologické konferenci

Během roku průběžně podávány žádosti o dotace (MPSV, JMK, MMB, MČ Brno-střed) a granty (ESF, různé nadace).

## Rok 2015

květen	- strategické plánování organizace
červen	- prezentace obou služeb v PN Brno-Černovice
červenec	- certifikace odborné způsobilosti RVKPP na pobytovou službu
září	- prezentace obou služeb v PN Havlíčkův Brod, Jihlava
říjen	- den otevřených dveří
listopad	- otevření nového bytu pro muže
prosinec	- prezentace organizace v rámci vánočních trhů

Během roku průběžně podávány žádosti o dotace (MPSV, JMK, MMB, MČ Brno-střed) a granty (ESF, různé nadace).

## Rok 2016

květen	- strategické plánování organizace
září	- setkání bývalých a současných klientů
říjen	-den otevřených dveří
listopad	-podány žádosti o dotace (MPSV, JMK, MMB)

V průběhu celého roku:

- pravidelné čtvrtletní prezentace obou služeb v PN Brno-Černovice a dalších PN (Jihlava, Jemnice, Havlíčkův Brod)
- pravidelná účast na setkáních pracovní skupiny osob ohrožených sociálním vyloučením v rámci tvorby Komunitního plánu sociálních služeb města Brna
- pravidelná účast na setkáních A.N.O.
- podávání žádostí o granty (ESF, různé nadace)

## FINANČNÍ ZPRÁVA ZA ROK 2016

Příjmy za rok 2016	4 367 262,00	
z toho		
přijaté dotace celkem	3 602 234,00	
JMK OSV centrum	40 934,00	
JMK OSV byty	225 300,00	
JMK OŠ	250 000,00	
JMK (MPSV) byty	1 327 400,00	
MPSV centrum	623 600,00	
Město Brno byty	210 000,00	
Město Brno centrum	90 000,00	
Město Brno OSP centrum	205 000,00	
Město Brno OSP byty	630 000,00	
příspěvek od klientů celkem	759 178,00	
příspěvek od klientů mužských bytů	563 182,00	
příspěvek od klientek ženských bytů	194 196,00	
příspěvek právní poradenství	1 800,00	
přijaté úroky z účtu	4 450,00	
přijaté dary	1 400,00	
Výdaje za rok 2016		4 196 161,00
z toho		
materiálové náklady		116 277,00
z toho		
kancelářské potřeby		12 849,00
nákup DHM		59 731,00
ostatní materiálové náklady		43 697,00

spotřeba energie		138 302,00
spotřeba plynu		173 118,00
spotřeba vody		14 089,00
opravy a údržba		9 767,00
cestovné		21 318,00
náklady na reprezentaci		6 284,00
ostatní služby		1 056 917,00
z toho		
telefonní poplatky		51 898,00
nájemné mužských bytů		336 000,00
nájemné ženských bytů		180 00,00
nájemné nového mužského bytu, byt č.1		156 000,00
nájemné kancelář Dvořákova		110 365,00
vyúčtování služeb mužských bytů		65 003,00
školení, vzdělávání		49 076,00
pojištění organizace		17 044,00
rozhlasové a televizní poplatky		4 860,00
supervize		37 867,00
právní služby		3 700,00
ostatní služby		45 104,00
mzdové náklady		2 025 025,00
sociální pojištění		464 891,00
zdravotní pojištění		167 333,00
ostatní náklady -popl. bance apod.		2 840,00
výsledek hospodaření		171 101,00
daň z příjmů		0,00

V Ivančicích 9.2.2017  
Marie Konečná



## KONTAKTY, BANKOVNÍ SPOJENÍ

Lotos - doléčovací centrum, o. p. s.  
Dvořákova 13, 602 00 Brno  
Tel.: 543 255 383, 739 087 588  
e-mail: [lotos@lotos-brno.cz](mailto:lotos@lotos-brno.cz)  
[www.lotos-brno.cz](http://www.lotos-brno.cz)

Byt na půl cesty - ženy  
Kolískova 205/5, 602 00 Brno  
Tel.: 739 068 940  
e-mail: [petrzelka@lotos-brno.cz](mailto:petrzelka@lotos-brno.cz)

Byt na půl cesty - muži  
Štěpánská 312/8, 602 00 Brno  
Tel.: 739 087 588  
e-mail: [krajnakova@lotos-brno.cz](mailto:krajnakova@lotos-brno.cz)

Centrum poradenství a prevence  
Dvořákova 588/13, 602 00 Brno  
Tel.: 543 255 383, 739 060 350, 773 826 733  
e-mail: [centrum@lotos-brno.cz](mailto:centrum@lotos-brno.cz)

Bankovní spojení  
Lotos - doléčovací centrum, o. p. s.  
Dvořákova 13  
602 00 Brno  
Sberbank CZ, a. s., 4200017817/6800

## CÍLE NA ROK 2017

V roce 2017 plánujeme realizovat následující aktivity:

- Zkvalitňovat sociální služby, které poskytujeme
- Pokračovat v systematickém vzdělávání odborných pracovníků vč. týmových a případových supervizí
- Podávat žádosti o finanční prostředky u různých nadací
- Podílet se na Komunitním plánu města Brna
- Rozšiřovat spolupráci s dalšími organizacemi
- Uspořádat tradiční setkání bývalých a současných klientů
- Uspořádat den otevřených dveří

Souběžně bude probíhat realizace služeb BNPC a CPP, dále komunikace s odbornou a laickou veřejností (prezentace, články). Oslovování možných dárců a sponzorů.

## **BNPC**

### **Poslání:**

Poslání Bytů na půl cesty pro muže a ženy (dále BNPC):

Posláním Bytů na půl cesty pro muže a ženy Lotosu - doléčovacího centra, o. p. s. je pomáhat lidem se závislostí na alkoholu, kteří se vlivem svého onemocnění ocitli na okraji společnosti, rozvíjet jejich schopnosti tak, aby dokázali vést samostatný střízlivý život.

### **Cíle:**

Cílem sociální služby BNPC je, aby klient po řádném absolvování terapeutického pobytu naplňoval následující kritéria:

- naučil se zacházet se svou závislostí, tj.:
  - 1) udržuje si střízlivost (je si vědom rizikových faktorů – rizikové prostředí, potraviny, nápoje, prostředky hygieny, léčiva)
  - 2) umí zvládnout případný relaps (do 1 týdne od počátku relapsu nastoupí na protialkoholní léčbu)
- zlepšil se u něj celkový zdravotní stav a tělesná kondice
- obnovil své fungování v sociálních vztazích
- není závislý na dávkách v hmotné nouzi a na podpoře v nezaměstnanosti
- umí si najít a udržet zaměstnání
- splácí své případné dluhy a plní své finanční závazky

### **Cílová skupina:**

Služba je určena abstinujícím dospělým lidem se závislostí na alkoholu v nepříznivé sociální situaci, kteří si svou závislost uvědomují a chtějí ji řešit.

### **Zásady poskytované služby:**

- individuální přístup – služba se přizpůsobuje individuálním potřebám klienta tak, aby mohl všestranně využít svých pozitivních zdrojů, schopností a dovedností
- aktivní spolupráce klienta – služba je poskytována takovým způsobem,

- aby byl klient aktivně zapojen do průběhu služby a měl možnost podílet se na konkrétní náplni služby
- rovnost příležitostí – služba nediskriminuje klienty splňující podmínky přijetí (podle věku, pohlaví, státní příslušnosti, vyznání, sexuální orientace apod.), a to ani ve fázi zařazení do služby ani v dalších fázích nebo v hodnocení služby
  - diskrétnost a důvěra – všechny osoby zapojené do poskytování služby jsou povinny zachovávat mlčenlivost o všech údajích, které souvisí s účastí klienta, a to i po ukončení pracovního poměru
  - respektování základních lidských práv a důstojnosti klienta – všechny osoby zapojené do poskytování služby respektují důstojnost a další práva klienta; pokud se klient cítí na svých právech poškozován, může využít stanoveného postupu pro podávání stížností
  - informovanost – klient je srozuměn s obsahem poskytované služby
  - ochrana informací – poskytovatel služby se řídí povinnostmi vyplývajícími ze zákona č. 101/2000 Sb.

### **Podmínky přijetí do BNPC:**

- věk od 18 let
- onemocnění závislostí na alkoholu
- absolvování protialkoholní léčby v délce min. 3 měsíce
- motivace řešit svou závislost
- souhlas s pravidly a řádem bytu na půl cesty
- ochota ke společnému bydlení
- ochota k individuální a skupinové terapeutické práci

### **Službu nemůžeme poskytnout:**

- lidem se závislostí pouze na nelegálních drogách, lécích nebo patologickém hraní hazardních her
- lidem, kterým jejich fyzický či psychický stav znemožňuje plnohodnotně absolvovat terapeutický program
- lidem vyžadujícím bezbariérový přístup
- bývalým klientům, kteří při předchozím pobytu závažně porušili pravidla soužití BNPC tím, že ohrožovali bezpečí klientů nebo zaměstnanců organizace
- bývalým klientům, kterým při předchozím pobytu vznikl dluh

vůči organizaci Lotos – doléčovací centrum, o. p. s. a tento do nástupu nezačali splácet

## **Centrum poradenství a prevence**

Posláním je pomáhat osobám se závislostí na alkoholu nebo osobám ohroženým sociálním vyloučením řešit jejich aktuální problémy v oblasti pracovní, bytové a dluhové.

### **Cílem je:**

- pomoci klientům najít a udržet si zaměstnání
- zvyšovat jejich schopnost orientace na trhu práce a zlepšit jejich dovednosti potřebné k získání a udržení zaměstnání (sepsání životopisu, motivačního dopisu a jednání při přijímacím pohovoru)
- pomoci klientům vyrovnat jejich sociální a finanční závazky z minulosti
- zvyšovat schopnost klientů efektivně hospodařit s finančními prostředky
- pomoci řešit bytovou situaci
- vést klienty k samostatnému a zodpovědnému přístupu při řešení svých problémů
- pomáhat při uplatňování jejich práv a zvyšovat jejich právní povědomí

Služby poskytujeme dospělým lidem, kteří se ocitli v nepříznivé životní situaci a mají zájem ji aktivně řešit. Mezi tuto cílovou skupinu patří osoby závislé na alkoholu nebo osoby ohrožené sociálním vyloučením.

### **Podmínky spolupráce:**

- věk od 19 let, v odůvodněných případech od 18 let
- problém se závislostí na alkoholu nebo ohrožení sociálním vyloučením
- motivace aktivně řešit svou stávající situaci

### **Službu nemůžeme poskytnout:**

- v případě, že neposkytujeme služby, které zájemce požaduje
- v případě naplněné kapacity

- v případě, že zdravotní stav zájemce znemožňuje poskytnutí služby

### **Zásady poskytovaných služeb:**

- individuální přístup – služba se přizpůsobuje individuálním potřebám klienta tak, aby mohl všestranně využít svých pozitivních zdrojů, schopností a dovedností
- aktivní spolupráce klienta – služba je poskytována takovým způsobem, aby byl klient aktivně zapojen do průběhu služby a měl možnost podílet se na konkrétní náplni služby
- rovnost příležitostí – služba nediskriminuje žádnou skupinu osob (podle věku, pohlaví, státní příslušnosti, vyznání, sexuální orientace apod.)
- diskrétnost a důvěra – všechny osoby zapojené do poskytování služby jsou povinny zachovávat mlčenlivost o všech údajích, které souvisí s účastí klienta
- respektování základních lidských práv a důstojnosti klienta – všechny osoby zapojené do poskytování služby respektují důstojnost a další práva klienta; pokud se klient cítí na svých právech poškozován, může využít stanoveného postupu pro podávání stížností
- informovanost – klient je srozuměn s obsahem poskytované služby
- ochrana informací – poskytovatel služby se řídí povinnostmi vyplývajícími ze zákona č. 101/2000 Sb.

## **SPOLUPRÁCE S DALŠÍMI ORGANIZACEMI**

Armáda spásy ČR, pobočka Brno

Diecézní Charita Brno - Celsuz  
(Centrum pro lidi sociálně znevýhodněné)

Manželská a rodinná poradna Brno

Modrá linka

Probační a mediační služba ČR, středisko Brno

Sdružení Práh

Sdružení Podané ruce

TRIADA-Poradenské centrum, z. ú.

A.N.O. - sekce I.A.N.P.

Psychiatrické léčebny/nemocnice:

Brno-Černovice, PATEB s. r. o. Jemnice, Kroměříž, Opava, Jihlava,  
Bohnice, Červený Dvůr, Beřkovice, Havlíčkův Brod, Bílá Voda,  
Šternberk, Dobřany, Nechanice.

## PODĚKOVÁNÍ

Rádi bychom poděkovali všem donátorům, organizacím a sponzorům, kteří se podíleli finančně, materiálně nebo jinými službami na činnosti organizace Lotos - doléčovací centrum, o. p. s.:

Ministerstvo práce a sociálních věcí ČR  
Krajský úřad Jihomoravského kraje  
Magistrát města Brna  
Městská část Brno-střed

Grafické zpracování & sazba  
Roman Petrželka  
Brno 2017

vytiskla  
Nosova tiskárna  
Koperníkova 21, Brno

Vydání první, 33 stran  
Náklad 200 výtisků