

OBSAH

PŘEDSTAVENÍ O. S. LOTOS BRNO	2
ORGANIZAČNÍ STRUKTURA	3
ÚVODNÍ SLOVO	4
SLOVO KLIENTKY	5
POSLÁNÍ O. S. LOTOS BRNO	6
HISTORIE O.S. LOTOS BRNO	6
SLUŽBY O. S. LOTOS BRNO	7
I. Terapeutická komunita Byt na půl cesty – ženy	7
II. Terapeutická komunita Byt na půl cesty – muži	8
III. Služby následné péče – Centrum služeb sociální prevence	11
PROJEKTY V ROCE 2007	14
I. Psychosociální rehabilitace a podpora zaměstnanosti osob závislých na alkoholu	14
II. Podpora zaměstnávání osob se závislostí na alkoholu	15
III. Profesionální finanční zázemí o.s. Lotos Brno	17
IV. Dluhové poradenství jako součást dlouhodobé rehabilitace osob se závislostí na alkoholu	18
FINANČNÍ ZPRÁVA ZA ROK 2007	21
PODĚKOVÁNÍ	22
CÍLE NA ROK 2008	23

PŘEDSTAVENÍ O. S. LOTOS BRNO

Občanské sdružení o. s. Lotos Brno je nevládní nezisková organizace sdružující členy na základě společného zájmu v souladu s Ústavou a platnými zákony ČR.

Cíle činnosti:

- resocializace
- psychosociální rehabilitace
- podporované zaměstnávání
- pomoc závislým lidem a jejich rodinám
- poradenství
- programy pro veřejnost

Registrace:

O. s. Lotos Brno je registrováno Ministerstvem vnitra jako občanské sdružení.

Datum registrace: 22.10. 2003, číslo spisu: VS/1-1/55275/03-R

IČO: 266 42 395

DIČ: CZ26642395

Bankovní spojení: Volksbank, a.s., 4200017817/6800

Kontakty:

Občanské sdružení Lotos Brno,

Výstavní 24, 603 00 Brno

Tel: 543 255 383, 739 087 588

e-mail: lotos@lotos-brno.cz

www.lotos-brno.cz

Občanské sdružení Lotos Brno

Kancelář sdružení

Bc. Michaela Zelinková, ředitelka

Dvořákova 13, 602 00 Brno

Tel: 543 255 383, 739 087 588

e-mail: zelinkova@lotos-brno.cz

kancelar@lotos-brno.cz

Centrum služeb sociální prevence

Dvořákova 13, 602 00 Brno

Tel: 543 255 383, 739 060 350

e-mail: centrum@lotos-brno.cz

Správní rada:

Bc. Michal Kratochvíl (předseda)

MUDr. Květoslava Vrbová (odborný garant)

Bc. Michaela Zelinková

Jana Vrbová

Marie Konečná

Terapeutická komunita Byt na půl cesty

pro ženy

Roman Petrželka, vedoucí

Kolískova 5/205, 602 00 Brno

Tel: 543 215 248

e-mail: ro_lotos@magick.cz

Terapeutická komunita Byt na půl cesty

pro muže

Ing. Radka Kasanová, vedoucí

Štěpánská 8/312, 602 00 Brno

Tel: 543 254 824

e-mail: kasanova@lotos-brno.cz

Ekonom sdružení

Ing. Gabriela Musilová

Případová a týmová supervize:

Mgr. Tomáš Příkryl

PaedDr. Václav Schmidt

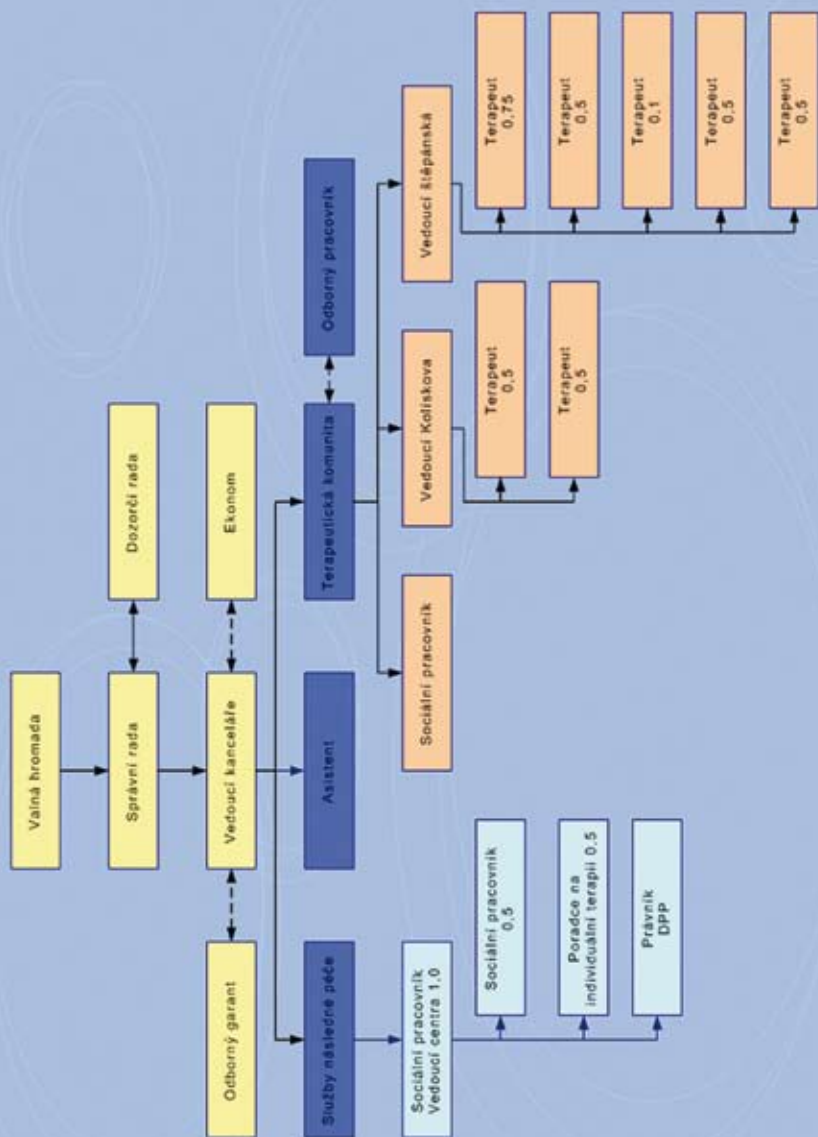
Dozorčí rada:

Ing. Radka Kasanová

Roman Petrželka

JUDr. Eva Jungmannová

ORGANIZAČNÍ STRUKTURA



ÚVODNÍ SLOVO

Zase se rok s rokem sešel a my se setkáváme nad řádky věnovanými našemu sdružení. Byl to rok mnoha změn, ať již se týkaly pracovního týmu organizace, struktury služeb a rozšíření nabídky či zkvalitnění spolupráce s jinými organizacemi.

Po několika letech intenzivní práce na zvyšování kvality našich služeb byla v loňském roce výsledkem jejich registrace a stabilizace. Sdružení registrovalo dvě služby, propojené a vzájemně se doplňující. Jedná se o Terapeutickou komunitu Byty na půl cesty pro muže a ženy, která nabízí pobytové služby a Centrum služeb sociální prevence, které pomáhá klientům ambulantní formou jako služba následné péče.

Koncept ambulantního programu, o kterém jsme již dávno uvažovali, byl rozpracován jako součást Centra služeb sociální prevence a nabízí široké spektrum poradenských služeb. Vyšli jsme vstříc požadavkům klientů a na jejich základě vypracovali dotazník, který pomohl ještě více specifikovat budoucí podobu ambulantního programu. V období od června do září proběhl výzkum. Výzkumu se zúčastnilo 40 klientů, z toho 20 klientů Terapeutické komunity Byty na půl cesty, 15 klientů z regionu a 5 osob z řad rodinných příslušníků osob závislých na alkoholu. Na zajištění provozu programu byly podány dvě žádosti o dotaci.

Pro pracovníky o. s. Lotos Brno to byl rok vyžadující velké nasazení, trpělivost, vůli přijmout změny a následně je realizovat. Snažili jsme se na mnoha místech, ať už se jednalo o prezentace, příspěvky na konferencích, komunitní plánování aj., podělit o naše zkušenosti z práce se závislými klienty a prezentovat problém závislosti na alkoholu jako těžké a chronické choroby. Vnímáme, že pozornost společnosti byla dlouhou dobu věnována hlavně nelegálním drogám a přitom podle údajů Státního zdravotnického ústavu z let 2005 a 2006 až pětina dospělých Čechů rizikově pije alkohol. Závislých existuje podle odhadu kolem 200 tisíc.

Na základě obdobných výzkumů vznikl v roce 2003 ojedinělý nápad, zabývat se profesionálně dlouhodobou rehabilitací osob závislých na alkoholu. Doposud jsme jedinou organizací poskytující tyto služby. Pro klienty, kteří absolvují protialkoholní pobyt v léčebně, považujeme následnou psychosociální rehabilitaci za velmi důležitou součást návratu do společnosti. Postupné změny klienta, mezi které patří přijetí sama sebe a své nemoci, zařazení do pracovního procesu a ozdravení vztahů s rodinou, jsou nezbytné pro úspěšný návrat do běžného života.

V roce 2007 ukončilo řádné dvouletý pobyt šest klientů, kteří jsou s námi i nadále v kontaktu a abstinují. Jsou důkazem toho, že i velmi složitou situaci, kdy jim problémy spojené s pitím alkoholu málem zdevastovaly život, lze úspěšně řešit. A pro nás jsou důkazem toho, že naše práce má smysl.

SLOVO KLIENTKY

„Posledních sedm let jsem vlastně nežila. Mezi deseti absolvovanými protialkoholními léčbami jsem hodně pila, ocitla jsem se úplně na dně.

Během poslední léčby mi doporučili doléčování v Lotosu. Až tady jsem se začala na svou závislost dívat očima střízlivého člověka. Uvědomuji si, že k trvalé abstinenci dojdu jen změnou životního stylu. A ten se snažím získávat tady, s pomocí terapeutů a dalších klientek. Vidím, že bez alkoholu lze vyřešit všechny, i velmi nepříjemné situace. Pro mě byl takovou situací například rozvod manželství, který jsem zvládal dobře hlavně díky mému pobytu tady.

Větší díl pobytu v Lotosu mám ještě před sebou a pevně věřím, že najdu správnou cestu, kterou je pro mě spokojený život, život bez alkoholu.“

Kája, klientka BNPC
(Kája souhlasí s uvedením křestního jména)

POSLÁNÍ O. S. LOTOS BRNO

Posláním občanského sdružení Lotos Brno je pomáhat lidem se závislostí na alkoholu, kteří se vlivem svého onemocnění ocitli na okraji společnosti, vést samostatný střídavý život.

HISTORIE O.S. LOTOS BRNO

Rok 2003

V říjnu vzniklo občanské sdružení Lotos Brno, od listopadu probíhalo hledání a příprava vhodné lokality pro poskytování služeb osobám závislým na alkoholu. Současně se pracovalo na strategiích jak nejlépe představit službu klientům.

Rok 2004

V květnu nastoupili první klienti (muži) do Bytu na půl cesty Štěpánská. Již v červnu klienti pracovali pro městskou část Brno – střed. V srpnu se naplnila kapacita prvního bytu na Štěpánské. V listopadu proběhlo podání žádostí o dotaci na JMK.

Rok 2005

V květnu proběhla oslava 1. výročí provozu Bytů na půl cesty pro muže. Intenzivně se pracovalo na přípravách na otevření Bytu na půl cesty pro ženy. K tomuto došlo v říjnu. Byt byl zprovozněn na ulici Kolískova v Brně.

V listopadu byl zahájen provoz Kanceláře podporovaného zaměstnávání (nyní Centrum služeb sociální prevence) na ulici Dvořákové 13, financovaný z projektu Globální grant.

Byl schválen a začal být realizován projekt Phare 2004.

Rok 2006

Stabilizace nabídky služeb obou bytů a Kanceláře podporovaného zaměstnávání, včetně počtu pracovníků.

Od 25.6. 2006 se pracovníci o. s. Lotos Brno pravidelně účastnili komunitního plánování jako členové pracovní skupiny Společensky nepřizpůsobení v rámci projektu „Zavedení komunitního plánování sociálních služeb a posílení spolupráce NNO na území města Brna“.

Od července probíhal projekt financovaný z programu Transitions Facility EU – Dluhové poradenství. V září byl zahájen projekt Psychosociální rehabilitace a podpora zaměstnanosti osob závislých na alkoholu, který je financován v rámci Operačního programu Rozvoj lidských zdrojů.

V říjnu bylo 1. výročí otevření BNPC – ženy.

Řádně ukončili 2 klienti BNPC muži.

Rok 2007

Od začátku roku se konaly tzv. výjezdové semináře v rámci projektu Dluhové poradenství, které byly zúčastněnými klienty i pracovníky velmi kladně hodnoceny. Během celého roku byl úspěšně realizován a monitorován projekt Psychosociální rehabilitace a podpora zaměstnanosti osob závislých na alkoholu, který bude ukončen v červnu roku 2008. V září proběhlo přijetí Komunitního plánu města Brna, na němž se podílelo i o. s. Lotos Brno.

Také probíhala práce na doplnění a stabilizaci nové podoby Standard, které se účastnil celý tým pracovníků. Na začátku září byla udělena registrace službám. Byty na půl cesty jsou v registru jako terapeutická komunita a Centrum služeb sociální prevence jako služby následné péče ambulantní formou. V říjnu proběhl Den otevřených dveří v TK BNPC pro muže.

Řádně ukončili 4 klienti TK BNPC pro muže a 2 klientky TK BNPC pro ženy.

SLUŽBY O. S. LOTOS BRNO

I. Terapeutická komunita Byt na půl cesty – ženy

Provozní vedoucí: Roman Petrželka

Odborný vedoucí: Mgr. Matěj Černý

Terapeuti: PhDr. Radka Kunová, Jaroslav Polák, Mgr. Klára Kolofíková, Mgr. Lenka Jeníková

V září 2007 jsme obdrželi registraci našich služeb a Byt na půl cesty - ženy byl spolu s Byty na půl cesty - muži zařazen jako terapeutická komunita (TK BNPC).

V říjnu 2007 jsme oslavili druhé výročí otevření Bytu na půl cesty pro ženskou klientelu starší osmnácti let (v roce 2007 byly klientky ve věku mezi 23. a 53. lety). Pobyt v zařízení je dobrovolný, minimální délka pobytu je určena na jeden rok, maximální pak na dva roky. Byt se nalézá nedaleko centra města, na ulici Kolšíkova 5, Brno. Kapacita bytu je *šest osob*. V roce 2007 se nám podařilo kapacitu bytu naplnit. Ke konci roku 2007 byl tedy byt plně obsazen.



Součástí resocializačního pobytu je mimo stanovený řád, definovaný *Vnitřním řádem TK BNPC ženy*, skupinová a individuální terapie. Při *skupinové terapii* využíváme především postupy tzv. Modelu růstu. V rámci *individuálních terapeutických plánů* používají terapeuti především postupy psychosociální rehabilitace, ale i další – v závislosti na svém vzdělání a absolvovaném výcviku. Mimo terapeutické skupiny probíhaly i *skupiny edukační* vedené odborným garantem TK BNPC.

Dále jsme ve spolupráci s pracovníky Centra služeb sociální prevence v TK BNPC realizovali pravidelné *Job kluby* zaměřené na problematiku zaměstnanosti. Klientky TK BNPC se dále pravidelně účastní setkání svépomocné skupiny Anonymních alkoholiků v Brně a v případě potřeby spolupracují s externími odborníky (psycholog, psychiatr, sdružení Anabell, Celsus aj.).

Během roku 2007 spolupracovaly klientky na dopracování Standardů kvality sociální péče, při distribuci Svěpomocné příručky pro osoby závislé na alkoholu a patologickém hráčství (problematika dluhů) a poskytl vstupní informace pro plánované otevření ambulantního programu o.s. Lotos Brno (prostřednictvím dotazníkového šetření).

Klientky, které řádně ukončily pobyt v TK BNPC a mají zájem, se i nadále účastní některých skupinových aktivit a je jim k dispozici jejich individuální odborný pracovník.

O chod zařízení se starají celkem čtyři pracovníci, mezi nimiž je rozděleno 1,8 pracovního úvazku. Terapeuti TK BNPC - ženy se v zájmu kvalitní péče o klientky dále vzdělávají. V roce 2007 absolvovali či zahájili tato *odborná školení a výcviky*:

- zvládnání obtížných situací s klientem
- multidisciplinární kurz
- výcvik v odborné – případové supervizi
- výcvik v Gestalt terapii

Jeden zaměstnanec úspěšně ukončil devátý semestr studia jednooborové psychologie na MU Brno, jeden zahájil studium andragogiky na UP Olomouc.

V roce 2008 bychom rádi udrželi plnou obložnost a do resocializačního programu zapojili rodiny většího počtu klientek.

II. Terapeutická komunita Byt na půl cesty – muži

Provozní vedoucí: Ing. Radka Kasanová

Odborná vedoucí: MUDr. Květoslava Vrbová

Terapeuti: Mgr. Lenka Jeníková, PhDr. Radomíra Kunová, Ing. Břetislav Passinger, Roland Zúber

Technickohospodářský pracovník: Ladislav Kadlec

Byt na půl cesty – muži úspěšně funguje již čtvrtý rok (od září 2007 pod označením Terapeutická komunita Byty na půl cesty – dále TK BNPC). Pobyt v TK BNPC je dobrovolný, minimální délka pobytu klienta je jeden rok, maximální dva roky.

TK Byty na půl cesty se nacházejí v centru města – jsou to dva mezonetové byty na ul. Štěpánská 8, jejichž celková kapacita je 14 klientů. Umístění bytů je výhodné z hlediska možnosti každodenní konfrontace klientů s běžným životem a veřejností.

Během roku 2007 došlo ke změně v obsazení pracovního týmu. Dva terapeuti a technickohospodářský pracovník ukončili pracovní poměr. Od prosince bylo místo terapeuta nahrazeno odbornou pracovnící. Klientům se věnovalo 5 terapeutů na 3,5 pracovního úvazku. Terapeutické skupiny začaly probíhat pod vedením více odborných pracovníků. Za odbornou stránku zařízení odpovídá odborná vedoucí, o běžný chod pak provozní vedoucí, přičemž jejich kompetence jsou přesně rozděleny.

Přímá práce s klienty probíhá v podobě skupinové a individuální terapie. Také v podobě volnočasových aktivit, jejichž smyslem je vhodné využívání volného času, dovednost relaxace a zapojování se do běžného života.

V zájmu klientů probíhá vzájemná spolupráce terapeutů a pracovníků Centra služeb sociální prevence o. s. Lotos Brno. Jednou měsíčně probíhají přímo v TK BNPC Job kluby, na kterých jsou probírána témata související především s oblastí získání a udržení si zaměstnání a dluhovou problematikou. Všichni terapeuti se průběžně vzdělávají na kurzech, kde získávají nové

znalosti a dovednosti vhodné při práci s klienty se závislostí (Způsoby zvládání obtížných situací při spolupráci s klientem, Motivační rozhovory, apod.). Dva pracovníci ukončili *Multidisciplinární kurz* zaměřený na prevenci, léčbu a redukci škod zneužívání návykových látek. Dva terapeuti byli přijati do *dlouhodobého terapeutického výcviku*. Jedna pracovnice absolvovala týdenní stáž na protialkoholním oddělení v PL Kroměříž. Všichni pracovníci absolvovali kurz *Telefonické krizové intervence*.

Součástí interního vzdělávání týmu je průběžné absolvování seminářů o závislosti na alkoholu, a také pravidelná intervizní setkání celého týmu.



Byt pro muže (Den otevřených dveří)

Den otevřených dveří

Dne 10.10. 2007 byl uskutečněn **Den otevřených dveří** v prostorách bytu na Štěpánské při příležitosti výročí TK BNPC. Zúčastnilo se jej cca 40 osob, převážně z brněnských organizací, ale cestu si našli například i pracovníci z PL v Kroměříži. Návštěvníci měli možnost dozvědět se o vzniku Lotosu a jeho fungování a také mohli navštívit druhý byt na půl cesty pro ženy společně s výkladem o jeho fungování. Publicitě našich projektů byla věnována informační nástěnka a povídání o financování o. s. Lotos Brno.



Informace o projektech o. s. Lotos Brno na Dni otevřených dveří

Statistika klientů TK BNPC za rok 2007

Chceme-li zhodnotit rok 2007 z pohledu obsazenosti bytů a využití služeb, musíme přihlídnout k tomu, že naše služba byla dvouletá. Od roku 2007 existuje možnost ročního pobytu, která byla klienty požadována. Vzhledem k poměrně krátké době fungování sdružení proto teprve nedávno začali službu ukončovat první úspěšní klienti. V roce 2006 naši službu úspěšně ukončili 2 klienti, v roce 2007 to bylo již 6 klientů. O 5 klientech víme, že i nadále abstínují. Statistika roku 2007 ukazuje, že jsme měli celkem 43 klientů a klientek. Z toho 16 klientů pokračovalo z minulých let a 27 klientů v tomto roce nastoupilo pobyt. Podrobnější statistiku rozdělenou na muže a ženu ukazuje následující tabulka.

Statistika klientů za rok 2007

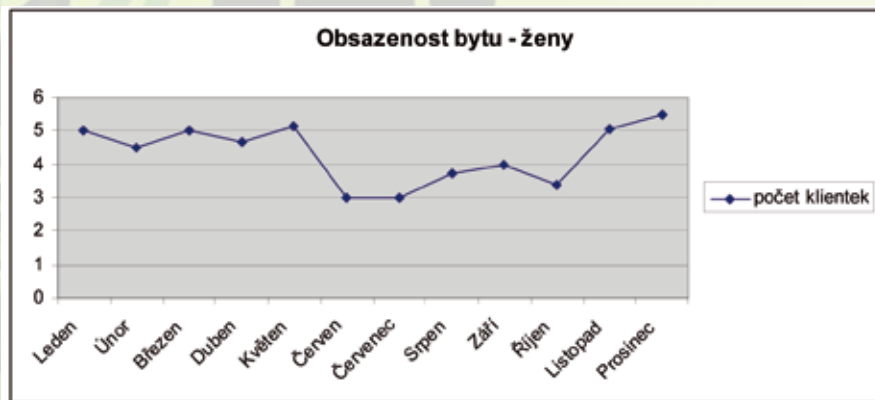
		Muži	Ženy	Celkem
nastoupili v r. 2007		18	9	27
pokračují z r. 2005 a 2006		11	5	16
ukončili v r. 2007		16	10	26
z toho	řádně	4	2	6
	předčasně	12	8	20

Pro sledování a porovnávání počtu klientů v TK BNPC využíváme přepočtený počet klientů, který je znázorněn následujícími grafy. První graf znázorňuje obsazenost bytů na bytech pro muže. Celková kapacita na bytech je 14 osob. Těto hodnoty se nám v minulém roce dosáhnout nepodařilo, ale můžeme říci, že se nám postupně podařilo počet klientů tomuto ideálnímu stavu přiblížit. K datu 31.12. 2007 jsme měli na bytech 13 osob. Vývoj v rámci roku pak znázorňuje graf.



Druhý graf ukazuje obsazenost bytu pro ženy. Pro ženskou klientelu máme jeden byt s celkovou kapacitou 6 osob. Zájem o tuto službu je velmi kolísavý, neboť neumožňujeme léčbu žen s dětmi. Z tohoto důvodu ženy – matky velmi zvažují, zda absolvovat až dvouletou léčbu a nebo být s rodinou.

Na bytech pro ženy se nám také nepodařilo dosáhnout přepočtené plné kapacity, ale praxe nám ukázala, že optimální obsazení je 5 žen. Během roku dvě ženy úspěšně ukončily léčbu, což je na grafu znázorněno velkým propadem. Graf také znázorňuje delší dobu nutnou k nalezení nové klientky.



III. Služby následné péče – Centrum služeb sociální prevence

Vedoucí: Mgr. Pavlína Smékalová

Sociální pracovník: Mgr. Lenka Jeníková, Bc. Martina Cejnková

Odborný právní poradce: JUDr. Kamil Mattes

V roce 2007 poskytovalo služby Centrum služeb sociální prevence, které bylo založeno v roce 2005 původně jako Kancelář podporovaného zaměstnávání. Postupem času se však ukázalo, že rozsah služeb, které klienti se závislostí na alkoholu potřebují, je mnohem širší, a právě větší šíři poskytovaných služeb lépe odpovídá i nový název, který jsme začali používat od března 2007. Centrum služeb sociální prevence (dále jen Centrum) sídlí v centru Brna, na Dvořákové ulici 13.

Služby Centra jsou určeny lidem se závislostí na alkoholu a lidem, kteří vedou rizikový způsob života nebo jsou jím ohroženi, kteří si z jakéhokoliv důvodu obtížně hledají zaměstnání, popř. potřebují pomoc v jiných oblastech, jako je například zmapování dluhů a jejich řešení, komunikace s věřiteli, s úřady apod.

Posláním Centra je poskytování široké nabídky sociálních služeb ambulantního charakteru, zejména pomoc klientům při hledání a udržení zaměstnání, ale také při zvyšování jejich schopností a dovedností na trhu práce, a tím jejich orientace na trhu práce a v pracovněprávních vztazích. Součástí poskytovaných služeb je mimo jiné zvyšování počítačové gramotnosti, komunikačních

dovedností, praktických pracovních dovedností. Snažíme se také posilovat schopnosti klientů pohybovat se mimo nelegální zdroje práce či naučit se lépe komunikovat s úřady či institucemi, jako jsou úřady práce, správy sociálního zabezpečení, probační a mediační služba apod.

Velmi důležitou součástí služeb Centra je dluhové poradenství, tj. podpora a pomoc při řešení dluhů, zmapování všech dluhů, práce na zvládnutí racionálního hospodaření, vytvoření finančního plánu a jeho dodržení, naplánování reálného řešení dluhové situace a iniciace těchto řešení. Pracovníci Centra se také snaží klientům v této oblasti poskytovat aktuální informace, zlepšovat jejich orientaci, informovat je o možných rizicích, která s dluhy souvisí apod. Od podzimu 2006 je součástí služeb Centra také odborné právní poradenství poskytované externím odborníkem-právníkem, kterého se ke spolupráci podařilo získat jako dobrovolníka. Po celý rok 2007 pak spolupráce s právním poradcem úspěšně fungovala na dobrovolnickém základě, tj. bez nároku na finanční odměnu. Klienti měli o právní poradenství velký zájem, měli možnost s tímto odborníkem bezplatně řešit své právní záležitosti, popř. využít jeho pomoc při řešení právních sporů, zpracování právních rozborů, vypracování žádostí, odvolání či kontaktování soudů, advokátů, exekutorů a dalších institucí. Konzultace s právním poradcem u klientů přispěly k vyřešení některých dlouhodobých, vleklých právních problémů a sporů, pomohly jim lépe komunikovat se soudy a dalšími institucemi, a tím často výrazně zlepšily kvalitu jejich života a zvýšily jejich odhodlání k udržení abstinence.

V září roku 2007 se nám také podařilo úspěšně se zapojit do procesu registrací sociálních služeb a zaregistrovat službu následné péče, která je v případě Centra poskytována ambulantně. Veškeré služby Centra jsou poskytovány bezplatně.

Centrum nabízí zejména tyto služby

- podporu při výběru a hledání vhodného pracovního místa a pomoc s orientací na trhu práce
- profesní poradenství
- nácvik dovedností prospěšných při hledání zaměstnání (sepsání životopisu, používání PC a internetu, komunikační dovednosti atd.)
- sociální a pracovněprávní poradenství
- odborné právní poradenství
- dluhové poradenství (pomoc při řešení dluhů zejména na sociálním a zdravotním pojištění, sestavení finančního plánu a jeho realizace, kontaktování věřitelů, sestavování splátkových kalendářů apod.)
- pomoc s vyřizováním dokumentů potřebných při nástupu do zaměstnání
- zprostředkování kontaktů na další instituce a jejich služby (úřady práce, lékaře, poradny, kontaktní centra aj.)
- vyhledávání dalších možností ke zvýšení či rozšíření kvalifikace
- možnost bezplatně využívat PC a internet

Služby Centra jsou určeny lidem:

- starším 18 let
- s onemocněním závislostí na alkoholu
- se státní příslušností ČR

Pro klienty z TK BNPC Centrum organizuje také pravidelné *měsíční interaktivní besedy* na témata z oblasti zaměstnanosti, pracovních-právních vztahů a dluhové problematiky (tzv. Job Kluby), které mají přispívat zejména k lepší informovanosti, a také ke zvyšování kompetencí klientů na trhu práce i v běžném životě.

V průběhu roku 2007 využívali služeb Centra jak klienti z TK BNPC, tak také klienti mimo byty – z psychiatrických léčen, ambulancí psychiatrů a psychologů, klienti jiných organizací pracujících s podobnou cílovou skupinou, popř. i klienti přímo „z ulice“. Služeb Centra využilo v průběhu roku 2007 celkem 25 klientů/klientek z bytů a 15 klientů mimo byty.

Kromě poskytování služeb klientům se Centrum snaží také navazovat kontakty a spolupracovat s dalšími organizacemi a institucemi, zejména s psychiatrickými léčebnami, lékaři a dalšími odborníky nejen v rámci regionu, ale v rámci celé ČR. Těmito aktivitami se pracovníci Centra snaží naplňovat další z cílů své činnosti, kterým je postupná změna postoje společnosti k osobám, které v životě potkal problém s alkoholem tak, aby tento postoj reflektoval skutečnost, že alkoholismus je nemoc, nikoli vada charakteru.

POLOHA KANCELÁŘE CENTRA SOCIÁLNÍ PREVENCE



PROJEKTY V ROCE 2007

I. Psychosociální rehabilitace a podpora zaměstnanosti osob závislých na alkoholu

Financováno z programu: Operační program Rozvoj lidských zdrojů, opatření 3.2.1

Poskytovatel: MPSV

Doba realizace projektu: 1. 9. 2006 - 30. 6. 2008

Na realizaci projektu se podíleli: Bc. Michaela Zelinková, MUDr. Květoslava Vrbová, Ing. Radka Kasanová, Mgr. Lenka Jeníková, PhDr. Radomíra Kunová, Ing. Břetislav Passinger, Roland Zúber, Roman Petrželka, Mgr. Matěj Černý, Jaroslav Polák, Mgr. Klára Kolofíková, Mgr. Pavlína Smékalová, Bc. Martina Cejnková, JUDr. Kamil Mattes, Marie Konečná, Ladislav Kadlec, Mgr. Kateřina Skřivanová, Mgr. Petra Smékalová

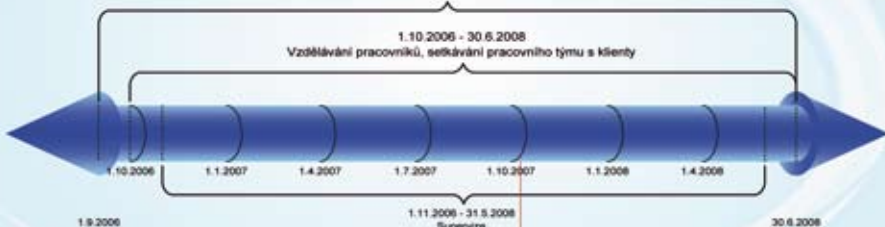
Hlavním cílem projektu je rozšíření kapacity o.s. Lotos Brno o kvalifikovanou, specifickou a dostatečně intenzivní pomoc osobám závislým na alkoholu, jakožto skupině ohrožené sociální exkluzí z důvodu dlouhodobé zdravotní komplikace a nepříznivé sociální situace, při reintegraci na trh práce a do společnosti.

Cíle projektu zajišťuje tým odborníků, který se vzdělává a rozvíjí v souladu s dynamikou potřeb a cílů projektu, snahou je poskytnout pracovníkům organizace přiměřené vzdělání v oblastech, které jsou důležité pro dobré fungování organizace. Jde o kontinuální vzdělávací program s tematikou uplatňování Standardů kvality sociálních služeb a dále o zajištění externí supervize organizace a pracovního týmu. V roce 2007 se v rámci projektu vyškolili pracovníci o. s. Lotos Brno, kteří se účastnili kurzů, školení a výcviků, které přispívají k prohloubení znalostí a dovedností v oblasti terapeutické práce, ale i ke zkvalitnění na poli manažerském. V rámci projektu probíhala intenzivní práce na dopracování Standard kvality sociálních služeb. Pravidelně probíhala případová a týmová supervize.

Schéma projektu Psychosociální rehabilitace a podpora zaměstnanosti osob závislých na alkoholu

1. 9. 2006 - 30. 6. 2008
Specifický vzdělávací a poradenský program pro klienty, Program na získání a udržení si zaměstnání, Model růstu, Program psychosociální rehabilitace

1. 10. 2006 - 30. 6. 2008
Vzdělávání pracovníků, setkávání pracovního týmu s klienty



Stránka 1

Sdružení bylo v rámci projektu aktivně zapojeno do Komunitního plánování v městě Brně. Na schůzky skupiny „Společensky nepřizpůsobení“ docházely pravidelně 2 odborné pracovnice. Komunitní plánování bylo zakončeno konferencí a přijetím komunitního plánu.

Odborní pracovníci se podíleli na vytváření vnitřních pravidel v souladu se Standardy sociální péče. Práce byla a stále je poměrně intenzivní a náročná. Pracovníci absolvovali také plánované semináře na toto téma. Implementace Standardů je nutná vzhledem k požadavkům nového zákona o sociálních službách a dá se říci, že nejdůležitější informace a postupy naší práce jsou ve Standardech o.s. Lotos Brno podrobně a přehledně popsány. V prvním pololetí roku 2007 probíhaly činnosti směřující k registracím našich služeb.

Byla zahájena služba Krizový telefon pro klienty bytů. Pracovníci absolvovali seminář o telefonické krizové intervenci a poskytují službu nepřetržitě.

Díky projektu jsme mohli odvést velký podíl práce na publicitě našich služeb a projektu samotného. Proběhly prezentace ve spolupracujících organizacích: Dne 20. 2. 2007 proběhla rozsáhlá propagace služeb o. s. Lotos Brno v PL Opava (zúčastnili se 3 pracovníci). V dalších prezentacích se osvědčilo zapojení klientů, kteří dokáží popsat služby z vlastního praktického pohledu a proto dokáží motivovat nové klienty - 26. 4. 2007 v PL Jihlava (zúčastnili se 2 pracovníci o. s. Lotos Brno společně s 1 klientem BNPC) a 21. 6. 2007 v PL Bohnice, které se zúčastnili 2 pracovníci o. s. Lotos Brno společně s 2 klientkami BNPC. Celkem při prezentacích bylo osloveno cca 200 potencialních klientů, ale také odborníků – lékařů, psychologů. Prezentace byly úspěšné a také na jejich základě se nám hlásí zájemci.

Služby nabízené o. s. Lotos Brno byly také prezentovány na IV. mezinárodní konferenci o drogové problematice pořádané Sdružením Podané ruce ve dnech 23. – 24. 4. 2007, kde měla pracovnice o. s. Lotos Brno příspěvek. Podobně na celostátní konferenci Přes vrcholky nemožného v Ústí nad Labem 25. 9. 2007, které se zúčastnily 2 pracovnice o. s. Lotos Brno. Snahou bylo představit nabídku našich služeb široké odborné veřejnosti.

Důležitým aspektem projektu jsou zkušenosti naší organizace s definovanými cílovými skupinami, dlouhodobé kontakty se školiteli a s osobami, které se problematikou těchto skupin zabývají a mohou k projektu přispět svými znalostmi a zkušenostmi. Projekt představuje princip řešení situace v cílové skupině, který je platný a upotřebitelný také v dalších regionech.

II. Podpora zaměstnávání osob se závislostí na alkoholu

Financováno z programu: Globální grant realizovaný v rámci OP RLZ

Poskytovatel: NROS

Doba realizace projektu: 1. 9. 2005 – 31. 1. 2007

Na realizaci projektu se podílely: Mgr. Pavlína Smékalová, Mgr. Lenka Jenikovská

Tento projekt byl jedním z prvních evropských projektů našeho sdružení. Byl napsán v rámci první výzvy Globálních grantů.

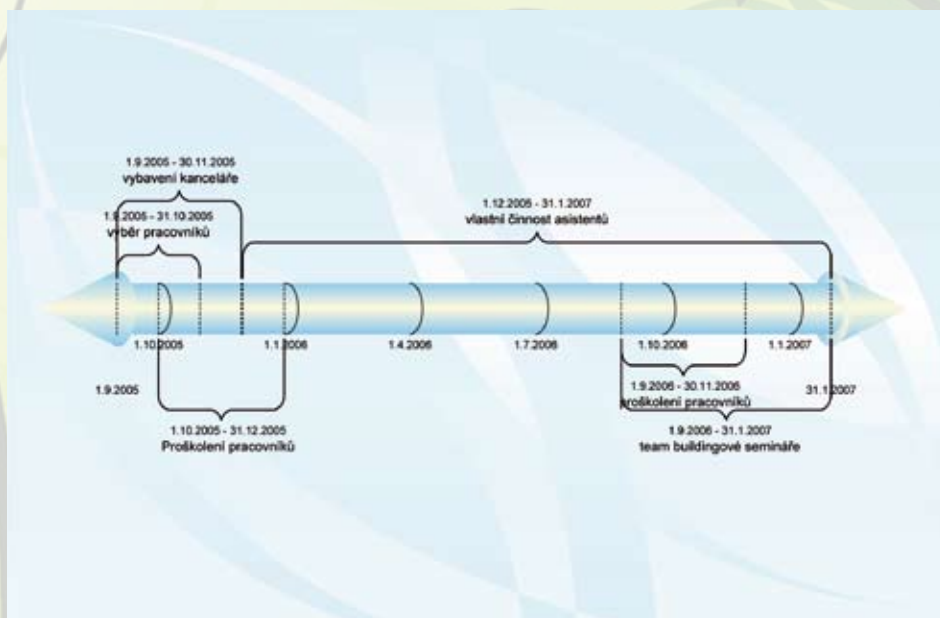
Projekt byl zaměřen převážně na vybudování *Kanceláře podporovaného zaměstnávání*, nyní Centra služeb sociální prevence. Cílem tohoto, budeme již používat Centra, bylo: získání a rozvoj schopností a dovedností a také zvyšování míry samostatnosti klientů tak, aby byli schopni uplatnit se na otevřeném trhu práce a následná pomoc při získání zaměstnání odpovídajícím jejich přáním a schopnostem. Tento cíl platí dodnes, ale služby Centra byly více rozšířeny.

Projekt byl koncipován tak, aby vznik Centra zajistil od prvopočátku. Proto jednou z aktivit bylo vytvoření týmu pracovníků a jejich proškolení v oblasti problematiky závislosti a také ve způsobu práce psychosociální rehabilitace. Tým byl tvořen dvojicí pracovníků, kteří chod centra zajišťovali.

Další aktivitou projektu bylo konání *Job Klubů*, které klienty seznamují s právy a povinnostmi vyplývajícími z pracovně-právní oblasti. Na těchto setkáních je možné řešit i problémy pracovníků. Toto řešení je však omezeno na skutečnost, že Job Kluby probíhají formou skupiny a proto se musí jednat o problém, o kterém je možno jednat ve skupině. Ostatní problémy se řeší v Centru.

Projekt nám také pomohl v oblasti teambuildingu a tvorbě Standardů kvality sociálních služeb. Měli jsme možnost uskutečnit tři víkendové setkání pro pracovníky, na kterých se nejen tým seznamoval a upevňovali se vztahy, ale také byly tvořeny standardy.

Po zaběhnutí Centra se ukázalo, že je potřeba změnit informační materiály. Jednalo se hlavně o letáky, ale zároveň proběhlo zavedení nového loga organizace a proto byla změna všech materiálů více než nutná. K této změně došlo v lednu roku 2007 a na její financování projekt také přispěl.



Po dobu svého trvání také projekt hradil supervizní setkání týmu, což vedlo k lepší efektivitě práce s klienty a také práce v týmu.

Nedílnou součástí práce s našimi klienty se také stalo vzdělávání klientů v oblasti práce s PC a na internetu a také odborné právní poradenství, které je u nás poskytováno od října 2006.

Tento projekt byl v roce 2007 úspěšně ukončen i vyúčtován, ale služby Centra pokračují i nadále. Více se o nich dočtete u popisu služeb Centra služeb sociální prevence.

III. Profesionální finanční zázemí o.s. Lotos Brno

Financováno z programu: Globální grant realizovaný v rámci OP RLZ

Poskyvatel: NROS

Doba realizace projektu: 02. 7. 2007 – 30. 5. 2008

Na realizaci projektu se podíleli: Ing. Gabriela Musilová, Erika Bartůnková

Tento projekt byl napsán v rámci třetí výzvy Globálních grantů, která měla specifické požadavky na obsah projektu. Tato výzva byla zaměřena na zlepšení *finančního řízení* v neziskových organizacích. Zastáváme názor, že je vždy co vylepšovat a proto jsme se rozhodli projekt podat. V rámci projektu jsme se zaměřili nejen na kontrolu prostřednictvím dvou auditů, ale rozhodli jsme se také dopracovat Standardy o. s. Lotos Brno a vyškolit pracovníky.

Projekt byl zahájen v červenci obsazením míst vedoucího projektu a finančního manažera. Vzhledem k tomu, že byl celkový úvazek obou pozic nižší než 1, byla na tyto pozice obsazena jedna osoba. Na základě projektu, jsme také začali vybavovat pracoviště *finančního manažera*.

Souběžně s vybavováním kanceláře jsme oslovili auditory a vybrali jednoho, který nám provedl v měsíci říjnu počáteční audit. Tento počáteční *audit* byl zaměřen na kontrolu let 2005 a 2006 a měl odhalit slabá místa naší organizace nejen v účetnictví, ale také ve finančním řízení. Audit kontroloval, zda na sebe navazují účetní zůstatky jednotlivých let a zda jsou zpracovány postupy účetnictví a postupy práce v organizaci. Výsledkem auditu byl audit bez výhrad. Byli jsme však upozorněni, že je třeba dopracovat vnitřní předpisy, které byly neúplné.



Začali jsme tedy s úpravami vnitřních předpisů i standardů, aby bylo vše v dokonalém souladu.

Jak bylo výše zmíněno, projekt byl zaměřen také na vzdělávání. Tohoto *vzdělávání* se zúčastnil finanční manažer, ředitelka organizace a účetní. Vzdělávací kurzy byly vybírány se přihlednutím k požadavku zlepšení komunikace mezi vedením a finančním pracovníkem a také ke zlepšení dovedností vedoucího pracovníka i finančního manažera.

V rámci projektu byla absolvována tato *školení*:

- plánování pomocí Cash Flow managementu
- vedení lidí
- financování NNO
- samofinancování NO
- asertivita v pracovní praxi.

Naše sdružení také školilo své zaměstnance v oblasti financování o.s. Lotos Brno. Zaměstnanci měli možnost na tomto *školení* získat informace o financování našeho sdružení a o plánech a vyhlídkách na příští rok. Toto školení bylo pracovníky velmi chváleno. O úspěchu vypovídá i spousta doplňujících otázek, které byly v rámci školení pokládány zaměstnanci sdružení.

Všichni pracovníci se také zúčastňují pravidelných *případových supervizí*, které jsou hrazeny ze zdrojů projektu. Tyto supervize jsou velmi prospěšné pro celý tým, neboť poskytují bezpečné nezávislé prostředí k řešení různých nejasných situací, které se vyskytují při práci s našimi klienty.

V projektu jsou plánovány další aktivity na rok 2008. Hlavní aktivitou projektu plánovanou na rok 2008 je *Konečný audit projektu*. Tento audit bude zaměřen na finanční kontrolu roku 2007 a také kontrolu účtování v rámci projektu.

Dále je na rok 2008 plánováno dokončení práce na *standardech a vnitřních předpisech*.

Při hodnocení uplynulého roku je třeba podotknout, že podporu z projektu získalo celkem 14 osob, z nichž některé nejsou zaměstnanci sdružení. Celkem 23 osob úspěšně absolvovalo nějaký druh školení.

IV. Dluhové poradenství jako součást dlouhodobé rehabilitace osob se závislostí na alkoholu

Financováno z programu: Transition Facility 2004

Priorita: Poskytování dluhového poradenství

Doba realizace projektu: 13. 7. 2006 – 12. 7. 2007

Na realizaci projektu se podíleli: Ing. Gabriela Musilová, Erika Bartůnková, Bc. Lenka Bortlíková, Jaroslav Polák, JUDr. Iva Kremplová, PhDr. Vojtěch Černý, Ph.D.

Tento projekt byl zaměřen na abstinující osoby závislé na alkoholu a osoby závislé na patologickém hráčství. Cílem projektu bylo posílení povědomí osob závislých na alkoholu a hracích automatech, jakožto skupiny ohrožené sociální exkluzí, o právech a povinnostech souvisejících s úvěry a dluhy, vedoucí k vymanění se ze zadluženosti. Klienti se formou školení a praktického náviku na výjezdových seminářích naučili konstruktivně řešit své problémy s dluhy a měli by být schopni předávat své zkušenosti ostatním.

Realizace projektu byla zahájena v září roku 2006, kdy byla sestavena skupina pracovníků, kteří na daném projektu pracovali. Nejdříve bylo uskutečněno dotazníkové šetření mezi abstinujícími lidmi závislími na alkoholu a patologickém hráčství: klientům o. s. Lotos Brno, pacientům v péči psychiatrických léčeben i ambulantí a účastníkům setkávání Anonymních Alkoholiků a Anonymních Gamblerů v rámci celé ČR. Toto dotazníkové šetření poskytl informace o tom, jaké potřeby, požadavky i druhy dluhů má cílová skupina.

V roce 2007 byly na základě toho šetření připraveny *výjezdové semináře*. V rámci seminářů probíhaly vždy dva bloky – ekonomický a sociální, právní a psychologický. Tyto semináře měly kapacitu vždy 17 osob včetně přednášejících a každý účastník se mohl zúčastnit dvou seminářů tak, aby mu byly poskytnuty znalosti ve všech čtyřech oblastech. Celkem se tedy seminářů zúčastnilo 68 osob.

Semináře byly realizovány v Jeseníkách v hotelu Neptun. Tento hotel poskytoval vyváženou kombinaci v oblasti rizika a pokušení, týkající se abstinence klientů. Klienti měli možnost využít, mimo semináře, různé volnočasové aktivity, nebo jen posedět v hale, kde byla také restaurace. Pro spoustu klientů toto představovalo jistý druh pokušení, neboť zde prodávali i alkohol, přesto klienti udrželi 100 % abstinenci (kontroly probíhaly neohlášeně minimálně jednou za víkend, u některých klientů vícekrát). Dá se tedy říci, že účastníci tuto situaci zvládli velmi dobře.



V rámci každého vzdělávacího bloku jsme se věnovali problematice dluhů, přesto se na to každá oblast dívala jiným pohledem.

- *Ekonomické poradenství* – informovalo klienty o tom, jak si mají kontrolovat příjmy a výdaje své, či domácnosti. Postupy zapisování a hodnocení výdajů. Také klienti získali informace o jednotlivých možnostech spoření, aby byli schopni rozhodnout, která forma je výhodnější pro kterou situaci. Nejdůležitějším bodem byly informace o půjčkách, o tom, na co si dát pozor, o co se při hledání půjčky zajímat, o rizikovosti a čemu se pokud možno vyhnout. Součástí semináře byly také ukázkové výpočty, které zobrazovaly rozdíly mezi jednotlivými příklady.

- *Sociální poradenství* – poskytované informace byly zaměřeny na současný sociální systém, tedy na změny od 1. 1. 2007. Sociální pracovnice v rámci semináře nejen informovala o sociálním systému – nároky na jednotlivé dávky, druhy dávek, způsoby žádostí aj., ale věnovala velkou část semináře odpovědím na dotazy klientů. Tento blok byl díky objemu informací nejdější.
- *Právní poradenství* – tento seminář byl zaměřen na seznámení klientů s právním pohledem na problematiku dluhů, byli informováni, co podepsat a čemu se pokud možno vyhnout, byly vysvětleny právní následky jednotlivých činů aj., většina semináře však byla věnována dotazům a problémům jednotlivých účastníků.
- *Psychosociální poradenství* – velmi oblíbený blok, který byl zaměřen na způsoby zvládnání stresu spojeného se zadlužováním. Klienti se učili techniky, jak se uklidnit a jak si odpočinout. Důležitá byla také technika sebepoznání. Na konci semináře byl krátký relaxační blok.

Závěrem je třeba o seminářích zdůraznit, že byly plně hrazeny z tohoto projektu, proto byly dostupné i pro velmi zadlužené klienty.

V rámci projektu souběžně s výjezdovými semináři probíhala také práce na brožurkách, které byly určeny pro dlužníky ale také pro pracovníky, kteří s dlužníky pracují. Bylo vydáno více než 2300 brožurek, které byly dále zdarma distribuovány.

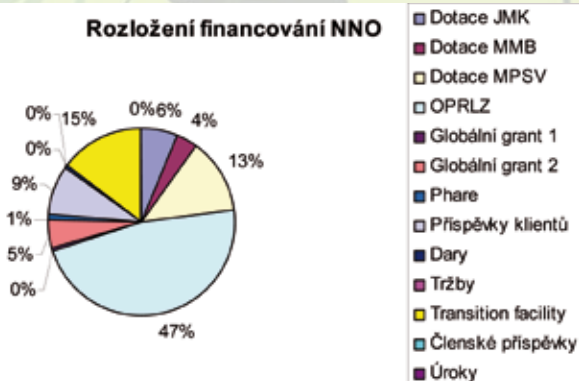
Součástí projektu byl také vydán leták pro dlužníky, který obsahuje základní údaje jak začít s dluhy bojovat.

Chceme získané informace předávat dál a proto jsme v rámci projektu sestavili metodiku ambulantního programu, na který byl podán projekt na získání dotace z Jihomoravského kraje a od města Brna.

FINANČNÍ ZPRÁVA ZA ROK 2007

Náklady		Výnosy	
Spotřeba materiálu	195 057,50	Tržby z prodeje služeb	600,00
Zařízení a vybavení	216 941,00	Příspěvek na pobyt	485 104,00
Spotřeba energie	81 394,00	Úroky	1 758,40
Spotřeba ost. nesklad. dodávek	108 483,40	DPH Phare	49 893,70
Opravy	3 712,50	Dary	17 719,00
Cestovné	48 085,00	Členské příspěvky	150,00
Poštovné	3 387,00	Dotace z rozpočtu ČR	1 275 000,00
Nájem	915 212,50	Dotace z EU	3 705 361,00
Telefony	96 520,30		
Věcné dary	11 369,00		
Účetní služby	54 770,00		
Školení	166 147,00		
Supervize	23 400,00		
Audit	68 951,60		
PR	5 904,00		
Mzdové náklady	2 196 804,00		
Zákonné pojištění	743 979,00		
Daně	-450,00		
Ostatní pokuty a penále	23 687,00		
Poplatky bance	21 349,60		
Ostatní náklady	384 888,90		
Náklady celkem	5 369 593,00		
Zisk	165 993,10	Výnosy celkem	5 535 586,10

Rozložení financování NNO



PODĚKOVÁNÍ

Děkujeme všem donátorům, organizacím, sponzorům a přátelům, kteří se finančně, materiálně či bezplatnými službami podíleli na zabezpečení činnosti o. s. Lotos Brno. (Pozn. v seznamu nejsou uvedena jména dárců z řad klientů, která z etických důvodů neuvádíme).



nadace rozvoje
občanské společnosti

Projekty o. s. Lotos Brno jsou spolufinancovány Evropským sociálním fondem a státním rozpočtem ČR.

Poskytovatelé státních dotací, grantů:
Ministerstvo práce a sociálních věcí ČR
Úřad Jihomoravského kraje
Magistrát města Brna
Nadace rozvoje občanské společnosti
Evropský sociální fond

Fyzické osoby:

PhDr. Vladimír Dvořáček
Ing. Radka Kasanová
Roman Petrželka
MUDr. Květoslava Vrbová
Ing. Ján Osuský
Mgr. Pavlína Směkalová
JUDr. Kamil Mattes
Ing. Gabriela Musilová
Ing. Pavel Wolf

PhDr. Vojtěch Černý, PhD.
JUDr. Iva Kremplová
Jaroslav Polák
Paedr. Blanka Veškrnová
Bc. Michal Kratochvíl
Jana Vrbacká
Marie Konečná
JUDr. Eva Jungmannová

Právnícké osoby:

Agentura Marie
Audit Business Service, s.r.o.
Hypernova, a.s.

Nosova tiskárna Brno
Tiskárna Šiky Kyjov

Spolupracující organizace:

Agapo
Anabell
A kluby ČR, o.p.s
Armáda spásy Brno
CELZUS
Drom, o. p. s.
Hospic svaté Alžběty
Modrá linka
Nový prostor – job center
Občanská poradna Brno
o. s. Práh
PL Bohnice

PL Brno – Černovice
PL Jemnice
PL Jihlava
PL Kroměříž
PL Opava
P - Centrum Olomouc
Psychiatrická ambulance při ON Kyjov
Probační a mediační služba Brno
Sociální služby Vyškov
Teen challenge

CÍLE NA ROK 2008

V roce 2008 plánujeme realizovat následující aktivity:

- Zkvalitňování dosavadních služeb, které Lotos Brno poskytuje.
- Systematické vzdělávání pracovníků, zajistit nadále pravidelnou supervizi týmu a supervizi případovou. Další profesionalizace týmu, služeb.
- Rozšiřování spolupráce s dalšími organizacemi, které mají stejnou cílovou skupinu klientů. Účastnit se vzdělávacích setkání spolu s ostatními organizacemi v Brně a okolí.
- Získávání dalších financí na projekty. V letošním roce se zařadit mezi organizace, které mají víceleté financování.
- Úspěšné absolvování inspekci sociálních služeb.
- Rozšíření spolupráce s dobrovolníky.
- Vytvoření koncepce většího zapojování klientů do fungování organizace, například klientů ve III. fázi pobytu v BNPC a klientů, kteří z bytů odcházejí po úspěšném dokončení pobytu.
- Rozšíření služeb v ambulantním programu, zvláště o skupiny bývalých klientů a rodinných příslušníků klientů.
- Podání projektu na zátěžové a zážitkové programy pro klienty.
- Uspořádání Dne otevřených dveří v říjnu.

Souběžně s těmito plány bude probíhat realizace služeb terapeutické komunity a následné péče a dalších aktivit jako je komunikace s odbornou i laickou veřejností (prezentace, články a další), zkvalitňování webové prezentace činnosti sdružení, oslovování možných dárců a sponzorů a jiné.